

FSED_3_2021_1_171144

Fondo Sectorial de Educación - CFE Investiga - 2021

Proyecto

Componer los saberes de las prácticas entre formación, experiencia e investigación

PRIMER CENSO NACIONAL DE EDUCADORAS Y EDUCADORES SOCIALES

REPES (Red de estudios de pedagogía social y [de]subjetivación), equipo de investigación que desarrolla proyectos desde el Departamento de pedagogía social, Instituto Académico de Educación Social, Consejo de Formación en Educación, ANEP.

Equipo de investigación

Responsable científico: Dr. Diego Silva Balerio

Investigadores: Ed.Soc. Paola Pastore y Mag. Hernán Lahore



ANEP

CONSEJO
DE FORMACIÓN
EN EDUCACIÓN



Contenido

0. Introducción	2
1. Características sociodemográficas.....	4
<i>Distribución por sexo y género</i>	4
<i>Estructura de edades</i>	5
2. Formación en educación social.....	11
<i>Años de carrera, edades promedio de ingreso y de titulación.</i>	11
<i>Otras formaciones de grado y posgrados</i>	12
<i>Opiniones sobre la formación</i>	13
3. Situación ocupacional	17
<i>Nivel de ocupación</i>	17
<i>Cantidad de empleos</i>	18
<i>Trabajo principal</i>	18
<i>Ámbito e institución de trabajo</i>	19
<i>Trabajo en el campo profesional</i>	21
<i>Atención directa</i>	21
<i>Remuneraciones</i>	23
4. Asociación profesional.....	25
<i>Conocimiento de ADESU</i>	25
<i>Afiliación a ADESU</i>	25
<i>Actividades que debería realizar ADESU</i>	25

PRIMER CENSO NACIONAL DE EDUCADORAS Y EDUCADORES SOCIALES

0. Introducción

Desde el año 1993 -cuando se recibe la primera educadora social en Uruguay- hasta octubre de 2022 se han titulado 875 educadoras y educadores sociales en el país. De ese total, 686 lo hicieron en INAU (78.4%) mientras que 189 en ANEP (21,6%).¹

El pasaje de la carrera en 2011 al CFE ha permitido el desarrollo de la formación en varios departamentos del país, hasta ese entonces circunscripta exclusivamente a Montevideo. La nueva propuesta de regionalización de la ANEP, que afecta a todos los subsistemas educativos, establece la existencia de seis regiones en el territorio nacional:

Litoral Norte - departamentos de Artigas, Salto y Paysandú

Litoral Sur - departamentos de Rio Negro, Soriano, Colonia y San José

Centro - departamentos de Durazno, Flores y Florida

Noreste - departamentos de Rivera, Tacuarembó y Cerro Largo

Este - departamentos de Treinta y Tres, Lava/leja, Rocha y Maldonado

Metropolitana - departamentos de Canelones y Montevideo

De acuerdo con ello, la formación en educación social en CFE está o ha estado presente en el regional Norte en los IFD de Artigas y Paysandú, en el Nordeste en el IFD de Rivera, en el Litoral Sur en el CERP de Colonia, en el Este en el IFD de Treinta y Tres y en el CERP de Maldonado, y en la zona Metropolitana en el IFD de Canelones y en el

¹ En 1990 la primera generación de educadoras y educadores sociales inicia los cursos en la entonces Escuela de Funcionarios del INAME, posteriormente denominado como Centro de Formación y Estudios (CENFORES) del INAU. A partir del año 2011 la carrera pasa a la órbita del Consejo de Formación en Educación (CFE) dependiente de la ANEP.

IFES de Montevideo. Sólo en el regional Centro hasta el momento no se ha implementado la formación.

A propósito, el siguiente cuadro muestra cómo se distribuyen las 189 personas tituladas en CFE según las regiones definidas:

Departamento titulación CFE	
Artigas	11%
Canelones	9%
Maldonado	10%
Montevideo	58%
Paysandú	5%
Rivera	2%
Treinta y tres	5%

El censo se desarrolló mediante un formulario web autoadministrado. Completaron con éxito el formulario 522 personas, 358 tituladas en INAU (69%) y 164 en ANEP (31%). Dicha cantidad de personas censadas representa el 61,8% del total de educadoras y educadores sociales en Uruguay. Considerando los universos posibles por institución formativa, participaron del censo un 52% de las personas tituladas en INAU y un 91% en ANEP.²

A continuación, se presenta la información relevada organizada en cinco módulos: características sociodemográficas, formación en educación social, situación ocupacional, asociación profesional, y finalmente, opiniones de educadoras y educadores sociales sobre la formación y los desempeños laborales.

² Otras 173 personas no completaron la encuesta en su totalidad, por lo que la información recogida es parcial y no fue incluida en la sistematización de los datos.

1. Características sociodemográficas

Distribución por sexo y género

Las personas tituladas en educación social son un colectivo altamente feminizado, integrado en un 84% por mujeres. Esta situación es característica de las profesiones educativas y del campo de lo social: según el censo docente de la ANEP del año 2018 el 78,1% son mujeres; mientras que en la licenciatura de trabajo social el 95,8% son mujeres de acuerdo con datos del censo de la Facultad de Ciencias Sociales de 2004.

La distribución por sexo de las personas tituladas en educación social se mantiene estable en ambas instituciones formadoras.

Distribución por sexo de las y los titulados en educación social

	INAU	CFE	TOTAL
Femenino	84%	85%	84%
Masculino	16%	15%	16%
Total	100%	100%	100%

El Art 1 de la Ley Integral para personas trans, Ley N° 19684 de 2018 reconoce los derechos de las personas trans:

Art 1 (Derecho a la identidad de género. - Toda persona tiene derecho al libre desarrollo de su personalidad conforme a su propia identidad de género, con independencia de su sexo biológico, genético, anatómico, morfológico, hormonal, de asignación u otro.

Este derecho incluye el de ser identificado de forma que se reconozca plenamente la identidad de género propia y la consonancia entre esta identidad y el nombre y sexo señalado en los documentos identificatorios de la persona.

Se incorporó la variable identidad de género en la consulta con el objetivo de relevar de forma amplia las identidades del colectivo profesional, dando la opción de reserva (NS/NC).

Identidad de género de los y las titulados en educación social

	INAU	CFE	TOTAL
Mujer	83%	84%	83%
Mujer trans	0%	0%	0%
Varón	16%	13%	15%
Varón trans	0%	0%	0%
No binario	0%	2%	1%
Ns/Nc	1%	1%	1%
Total	100%	100%	100%

Estructura de edades

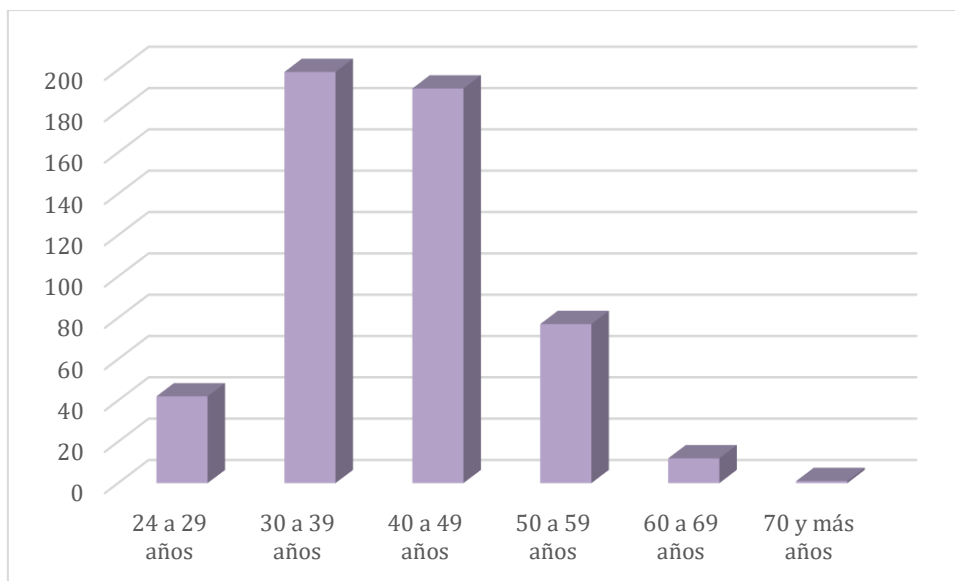
Participaron del censo personas entre 24 y 71 años, siendo la edad promedio de 41,2 años. Como era esperable las personas tituladas en ANEP son más jóvenes que las de INAU, en promedio 8 años menores, siendo mayor la brecha entre los varones al alcanzar los 10 años. Debe recordarse que la formación en Educación Social comenzó a desarrollarse en el CFE en 2011 por lo que se trata de generaciones más recientes, y que además la cobertura del Censo tuvo mayor representación de estas generaciones en comparación con las de INAU.

Edad promedio de las y los titulados

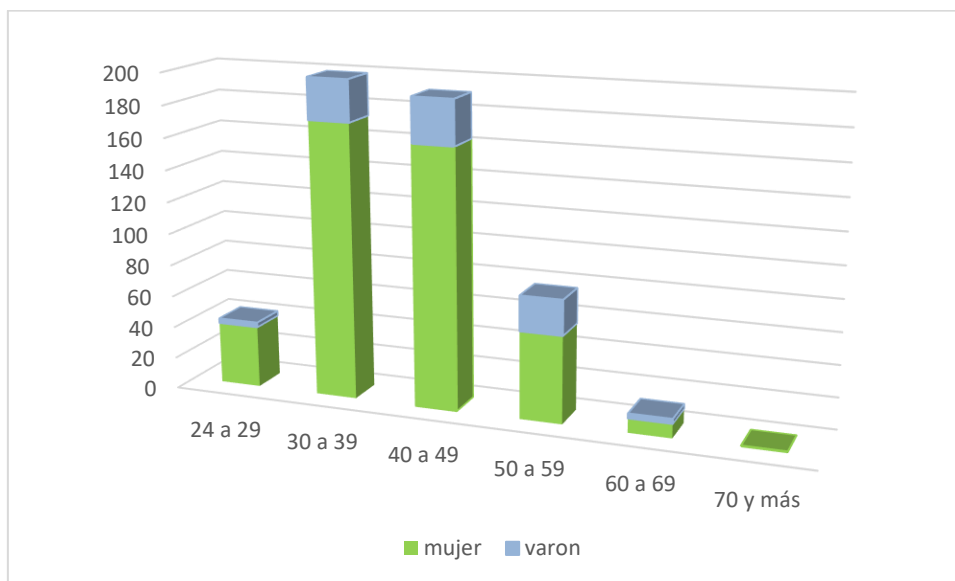
	TOTAL	MUJERES	VARONES
INAU	43,8	43,1	46,9
CFE	35,8	35,6	36,5
TOTAL	41,2	40,7	43,9

Entre 30 y 49 años se ubican el 76,4% de las mujeres y el 65,9% de los varones, quienes tienen además una mayor acumulación significativa que las primeras en el grupo siguiente (50 a 59 años).

Estructura de edades de las y los titulados en educación social



Estructura de edades de los y las titulados por sexo



Lugar de nacimiento y residencia actual

El 97% de las personas tituladas nacieron en Uruguay. El restante 3%, equivalente a 15 personas, se distribuyen entre varios países de América y Europa, destacándose Argentina con 8 personas.

País de nacimiento

País de nacimiento	Total %
Argentina	1,5%
Brasil	0,2%
Bélgica	0,2%
España	0,2%
Méjico	0,2%
Suecia	0,4%
Uruguay	97,1%
Venezuela	0,2%
Total	100%

Entre quienes nacieron en Uruguay, un 64% lo hicieron en Montevideo, seguido de Canelones con un 6%, y en tercer lugar se ubican Artigas y Colonia que alcanzan un 4%.

El cambio de institucionalidad de la formación de educadores sociales tiene como efecto una disminución significativa del centralismo montevideano pasando de un 74% de los titulados nacidos en Montevideo en CENFORES, y un 42% en el marco del CFE. Asimismo, las personas tituladas en ANEP se distribuyen entre un mayor número de departamentos, con un énfasis relevante en los departamentos donde se dicta o se dictó la formación de educadores sociales.

DEPARTAMENTO NACIMIENTO	CENFORES	CFE
Artigas	1,50%	8,70%
Canelones	3,10%	12,40%
Cerro Largo	1,50%	3,10%
Colonia	2,90%	5,60%
Durazno	1,50%	0,60%
Florida	1,50%	3,70%
Lavalleja	1,50%	1,20%
Maldonado	0,90%	5,60%
Montevideo	74%	42,10%
Paysandú	0,30%	4,90%
Rivera	0,90%	1,80%
Rocha	0,30%	1,20%
Río negro	0,60%	0,60%

Salto	2%	1,20%
San José	1,40%	1,20%
Soriano	2,90%	0,60%
Tacuarembó	1,40%	0,60%
Treinta y tres	1,80%	4,90%

Sobre la residencia actual se destaca que el 97% de las personas censadas vive en Uruguay. España es el país donde se registra la mayor cantidad de residentes en el extranjero, con 7 personas tituladas, 6 en INAU y 1 en ANEP.

Para quienes viven en Uruguay, la distribución territorial en lo que respecta a la residencia actual muestra mayor dispersión entre las personas tituladas en ANEP, mientras que las de INAU se concentran en Montevideo y Canelones, con 64% y 22% respectivamente. De igual modo, también son altos los porcentajes de residentes en estos departamentos para ANEP, alcanzando en Montevideo un 42% y en Canelones un 12%. Al mismo tiempo, las personas tituladas en ANEP tiene mayor porcentaje de residentes en Artigas, Rivera, Paysandú, Maldonado y Colonia, todos departamentos en los cuales se ha dictado la formación en educación social.

Ascendencia étnico-racial³

Se observa un colectivo homogéneo auto percibido de raza blanca, con algunas leves diferencias entre mujeres y varones. Los varones presentan 5 puntos porcentuales más que las mujeres en la ascendencia indígena y 2 en la ascendencia asiática, consolidando un colectivo más heterogéneo con relación a la autopercepción étnico-racial de las mujeres quienes en un 90% de identifican con la raza blanca.

La pertenencia institucional arroja una diferencia relevante que no se identificó en la diferenciación por sexo; las personas tituladas en CFE tienen mayor ascendencia afro e indígena que las de INAU.

³ En este ítem el formulario deba la posibilidad de marcar de forma afirmativa todas las opciones que la persona censada considerara apropiadas para sí.

Autopercepción étnico-racial

	Por sexo		Total	Por institución	
	Mujeres	Varones		INAU	CFE
Afro	16%	16%	16%	15%	19%
Indígena	22%	27%	23%	22%	25%
Blanca	90%	85%	90%	90%	89%
Asiática	2%	4%	2%	2%	2%

Afinidad política - ideológica

La principal afinidad político - ideológica del colectivo es la *Izquierda* (74%), siendo la segunda opción más seleccionada el ítem *no se define* en un 20%. Se identifican algunas diferencias por sexo: las mujeres tienen mayores porcentajes en *Izquierda*, *derecha* y *no se define* que los varones, mientras éstos tienen mayor porcentaje en *centro Izquierda*. Con respecto a la pertenencia institucional las personas egresadas de ANEP tienen menor porcentaje en *Izquierda* y *centro derecha*; mayor porcentaje en *no se define* y en *derecha*.

Afinidad político-ideológica

	Por sexo		TOTAL	Por institución	
	Mujeres	Varones		INAU	CFE
Centro	0%	1%	0%	0%	1%
Centro Izquierda	4%	10%	5%	5%	4%
Derecha	2%	0%	1%	1%	3%
Izquierda	75%	73%	74%	77%	70%
No se define	20%	16%	20%	18%	23%
Total	100%	100%	100%	100%	100%

Religión

El colectivo se define como ateo en un 42%, seguido por una posición agnóstica en un 20%, destacándose algunas diferencias por sexo e institución formadora. Los varones presentan mayor preferencia en ambas categorías y las personas tituladas en INAU se definen en mayor proporción por el ateísmo.

Filiación religiosa

	Por sexo		Total	Por institución	
	Mujeres	Varones		INAU	CFE
Agnóstico	19%	24%	20%	19%	20%
Animista u Umbandista	1%	1%	1%	0%	2%
Ateo	41%	43%	42%	46%	33%
Cristiano católico	9%	10%	9%	7%	13%
Cristiano no católico	7%	2%	6%	6%	7%
Judío	0%	0%	0%	1%	0%
Solo creyente en Dios	16%	15%	16%	16%	16%
Otra	7%	5%	7%	6%	9%

Discapacidad

Para identificar situaciones de discapacidad se solicitó a quienes participaron del censo que señalaran si tienen alguna dificultad para ver u oír, hablar, caminar o situaciones intelectuales que le impliquen limitaciones. Se destacan las dificultades para para ver u oír en un 2%, con mayor concertación en los varones y en el colectivo de personas tituladas en INAU, que son quienes tiene mayor edad. En las otras dificultades relevadas se destacan porcentajes bajos de afecciones para ambos sexos.

Discapacidad

	Por sexo		Total	Por institución	
	Mujeres	Varones		INAU	CFE
para ver u oír	1%	4%	2%	2%	1%
para hablar	0%	0%	0%	0%	0%
para caminar	1%	0%	1%	1%	1%
intelectuales	0%	0%	0%	0%	0%

2. Formación en educación social

Para el análisis de la información recogida sobre la formación en educación social se utilizaron como variables de corte el sexo y el plan de estudios. En el caso de aquellas personas que cursaron en más de un plan de estudios, se tomó en cuenta aquél donde cursaron más del 50% de la carrera.

Años de carrera, edades promedio de ingreso y de titulación.

La edad promedio de ingreso a la Carrera se ubica en torno a los 24,8 años, con una variación de 1,5 años por sexo, siendo 24,5 para mujeres y 26 para varones. La edad promedio de ingreso se ha ido incrementando a lo largo de los años, mostrando sus valores máximos en las personas tituladas en ANEP con 27,1 años, casi 4 años más quienes se titularon en INAU.

Edad promedio de ingreso, años carrera y edad promedio de titulación por sexo

	Mujeres	Varones	Todos
Edad promedio de ingreso	24,5	25,9	24,8
Promedio de años carrera	6,4	6,6	6,4
Edad promedio al momento de la titulación	30,96	32,71	31,21

El tiempo de cursado y finalización de la carrera en promedio es de 6.4 años, presentan los varones un valor apenas mayor que las mujeres. Asimismo, el promedio general se ha ido incrementando levemente con el cambio consecutivo de los planes de estudios.

Edad promedio de ingreso, años carrera y edad promedio de titulación por Plan de estudios

	INAU		CFE
	1er Plan de estudios	2do Plan de estudios	3er Plan de estudios
Edad promedio de ingreso	23,74	23,75	27,09
Promedio de años carrera	6,0	6,4	6,7
Edad promedio de titulación	29,77	30,11	33,76

Sin embargo, se debe tener en cuenta que el plan 2011, no sólo amplió la cantidad de cursos respecto al plan anterior, sino que extendió a cuatro años la duración de la cursada para luego estar en condiciones de realizar un trabajo monográfico final con defensa oral. Por su parte, el plan 1997 ya había sumado horas en cursos respecto al primer plan, pero sin extender los años de cursada que hasta ese entonces era de tres, más un período posterior para la elaboración del trabajo monográfico y defensa.

Consecuente con los datos anteriores, la edad promedio de egreso ronda los 31 años. Los varones al tener mayor edad promedio de ingreso y más años de cursada son quienes egresan con más años, 32,7. Si analizamos por plan de estudios se mantiene la relación de incremento, las personas tituladas en ANEP tienen mayor edad de egreso, entorno a los 33,8 años.

Otras formaciones de grado y posgrados

Una de cada cuatro personas tituladas en educación social tiene además otra formación de grado. Asimismo, un porcentaje levemente mayor, manifiesta tener formaciones de posgrado (28,4%).

Otras formaciones

Formaciones	Porcentaje en el total de titulados.
Otra formación de grado	24,9%
Formación de posgrado	28,4%
Diploma	23,0%
Especialización	11,3%
Maestría	6,7%
Doctorado	1,0%

Las formaciones de grado más reiteradas son: magisterio y profesorado de la ANEP, las licenciaturas en psicología, trabajo social y educación de la UDELAR. Como otras actividades formativas, también sobresalen la formación en educación sexual de SEXUR y la tecnicatura en Tiempo libre y recreación de la UCU. Las formaciones de

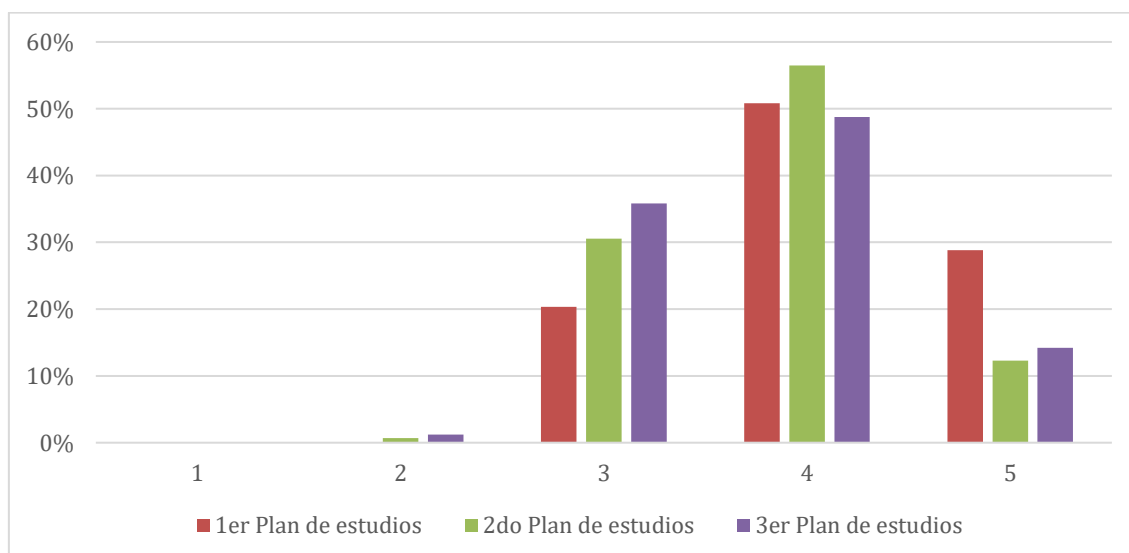
posgrado se distribuyen en Diplomas (23%), Especializaciones (11,3%), Maestrías (6,7%) y Doctorados (1%).

Opiniones sobre la formación

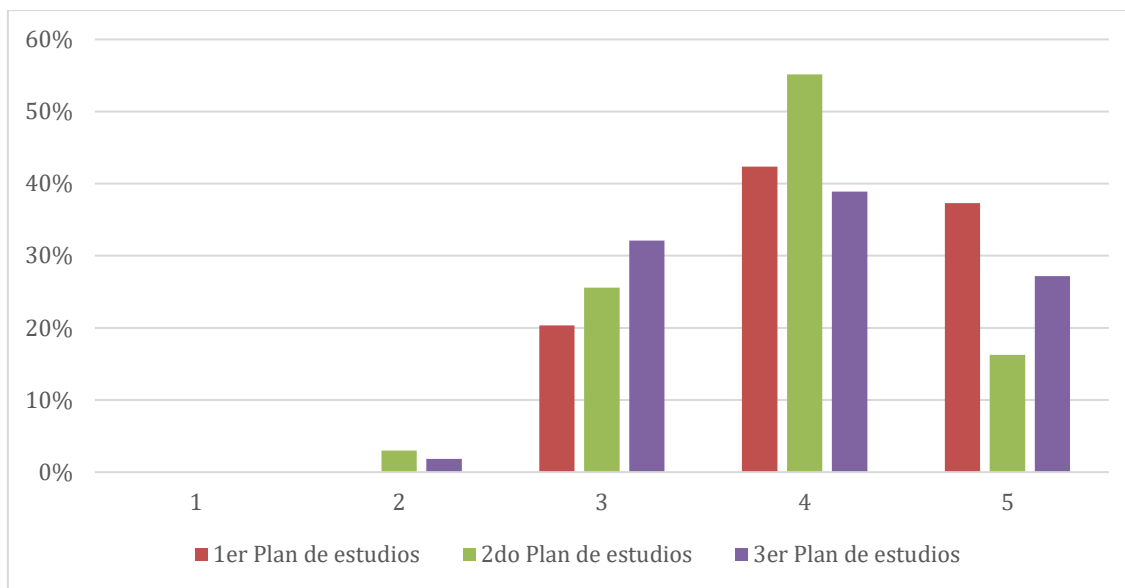
Considerando una escala de 1 a 5, donde 1 es *muy mala* y 5 *excelente*, se propuso a las personas censadas que expresaran su opinión respecto a distintos aspectos de la formación: desde un punto de vista general, el componente teórico, las prácticas preprofesionales, el análisis de las prácticas, la investigación y la elaboración del trabajo monográfico final. Para cada uno de estos aspectos evaluados, las valoraciones recogidas se agrupan por planes de estudios.

Las evaluaciones respecto de la formación desde una perspectiva global, del componente teórico y de la formación en prácticas, para los tres planes de estudio se concentran en los valores de 3, 4 y 5. Ello demuestra una valoración positiva de la formación en estos aspectos entre las personas tituladas más allá del plan de estudios, existiendo una mayor acumulación en el valor 4 en los tres casos.

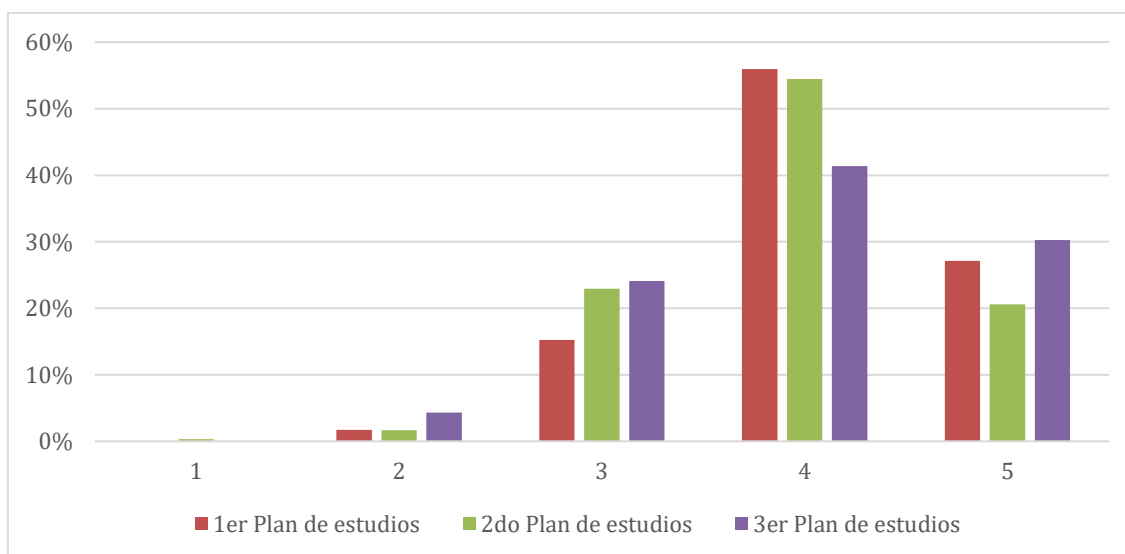
Valoración de la formación en general por Plan de estudios



Valoración sobre la formación teórica por Plan de estudios



Valoración de la formación en prácticas por plan de estudios

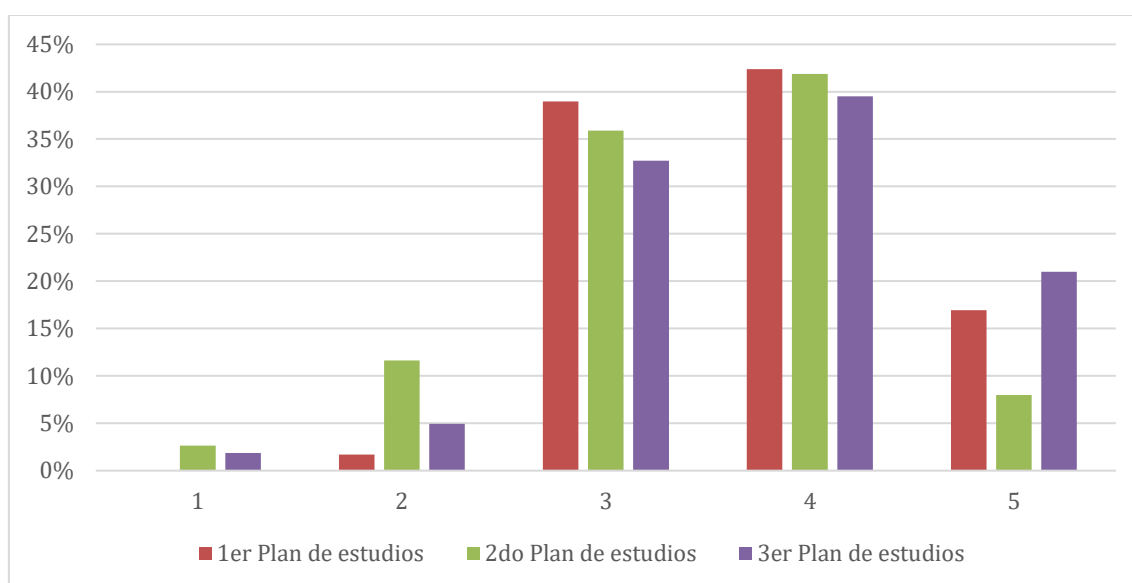


Sobre la formación en una mirada global el componente teórico y la formación en prácticas en las opiniones de las profesionales en los tres planes de estudio se concentra en los valores 3, 4 y 5 con mayor acumulación en el valor 4 en las tres componentes y en los tres planes de estudio lo que se asocia a una valoración positiva de la formación en general y en los componentes teóricos y prácticos.

En referencia al análisis de prácticas, investigación y monografía de egreso la situación es menos homogénea, con valoraciones que abarcan toda la escala y existiendo diferencias entre los planes de estudios.

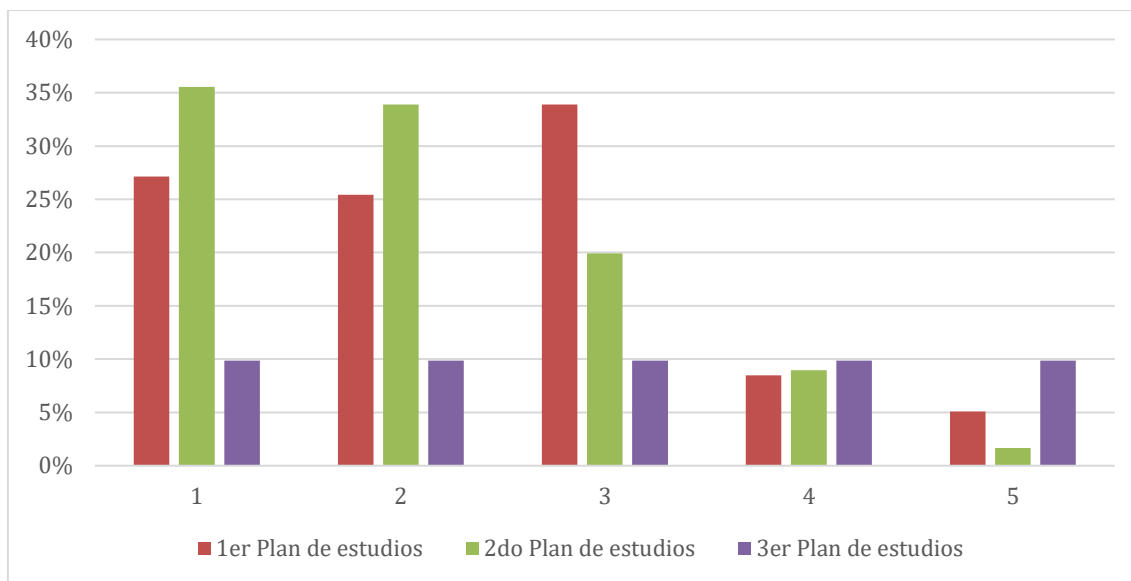
Sobre la perspectiva de análisis de las practicas si bien tiene alta valoración en los niveles 3, 4 y 5 en su mayoría, para el primer y tercer plan de estudios se recogen opiniones en el primer nivel (*muy mala*).

Valoración de la formación en análisis de las prácticas



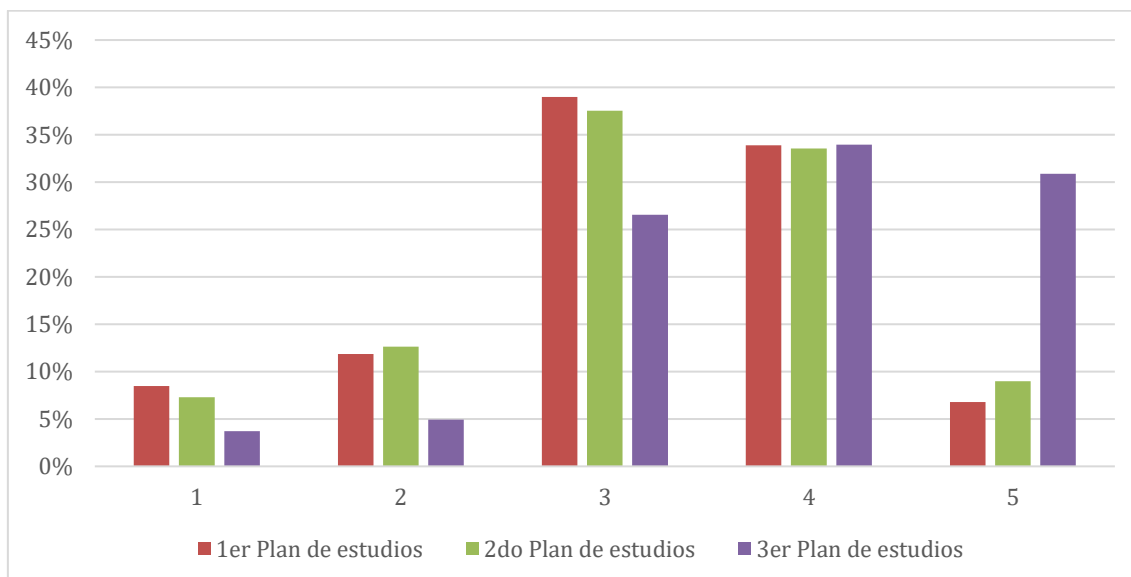
La formación en investigación fue el ítem valorado con los niveles más bajos. En los planes 1 y 2 se concentra entre los valores 1, 2 y 3, pero el tercer plan de estudios tiene una distribución homogénea en todos los niveles del 1 al 5.

Valoración de la formación en investigación



La valoración del proceso de elaboración del trabajo monográfico para la titulación tiene en los tres planes de estudios valoraciones ente 3 y 5, lo que demuestra ser un aporte relevante para el colectivo. Cabe destacar que también se encontraron opiniones en los valores 1 y 2, lo que da cuenta de aspectos a mejorar en este proceso.

Valoración del aporte formativo de la elaboración de la monografía de egreso



Las opiniones de los profesionales significan un aporte relevante para analizar la oferta formativa, especialmente para docentes del CFE y sus autoridades.

3. Situación ocupacional

Nivel de ocupación

En la actualidad, el 95% de las personas tituladas en educación social cuentan con actividad laboral, no existiendo diferencias significativas entre mujeres (95%) y varones (96%).

Trabaja

	Sexo		Grupos de edades			
	Mujeres	Varones	Hasta 29 años	Entre 30 y 49 años	Entre 50 y 69 años	70 y más años
Trabaja						
SI	95,2%	96,3%	97,6%	95,4%	95,5%	0,0%
NO	4,8%	3,7%	2,4%	4,6%	4,5%	100%

Con relación a los grupos de edades, las personas jóvenes son las que presentan mayor actividad, con tan sólo un 2,4% que no se encuentran actualmente trabajando. Los grupos de edades intermedias mantienen niveles similares de actividad, en tanto dentro de las personas mayores de 70 años una declara estar jubilada.

Según el departamento de residencia, salvo en Rocha, el nivel de actividad laboral es mayor al 80%.

Trabaja por lugar residencia actual

Departamento de residencia	Trabaja
Artigas	80%
Canelones	96%
Cerro Largo	100%
Colonia	82%
Durazno	100%
Florida	100%
Lavalleja	100%
Maldonado	89%
Montevideo	98%
Paysandú	100%

Rivera	100%
Rocha	50%
Río Negro	100%
Salto	100%
San José	100%
Soriano	100%
Tacuarembó	100%
Treinta y tres	83%

Cantidad de empleos

El 60,9% de las personas tituladas tiene un único empleo, siendo el porcentaje un poco mayor para mujeres (61,6%) que para varones (57%).

Cantidad de trabajos

Cantidad de trabajos	Total	Mujeres	Varones
1	60,8%	61,6%	57,0%
2	34,5%	34,4%	35,4%
3	4,6%	4,1%	7,6%

Como parte de quienes tienen multiempleo, el 34,5% de las personas tituladas tiene dos trabajos, con porcentajes similares entre mujeres y varones; mientras que el 4,6% tiene un tercer trabajo, existiendo en este caso una mayor proporción en varones (7,6%) que en mujeres (4,1%).

Trabajo principal

A la hora de caracterizar la situación ocupacional de las personas tituladas, para el caso de aquellas que tienen más de un empleo, sólo se tomó en cuenta el principal, definido como aquel que supone una mayor carga horaria de trabajo.

En promedio, educadoras y educadores le dedican 33 horas semanales a su trabajo o trabajo principal, tanto en mujeres como en varones.

Ámbito e institución de trabajo

Se consideraron tres categorías para definir el ámbito laboral: público, privado con fondos públicos y netamente privado. El ámbito privado con fondos públicos refiere a un conjunto de servicios y proyectos que son ejecutados por entidades privadas - asociaciones civiles, cooperativas, entre otras - pero cuyo principal financiamiento proviene de fondos públicos a través convenios con INAU, MIDES, ANEP, entre otros.

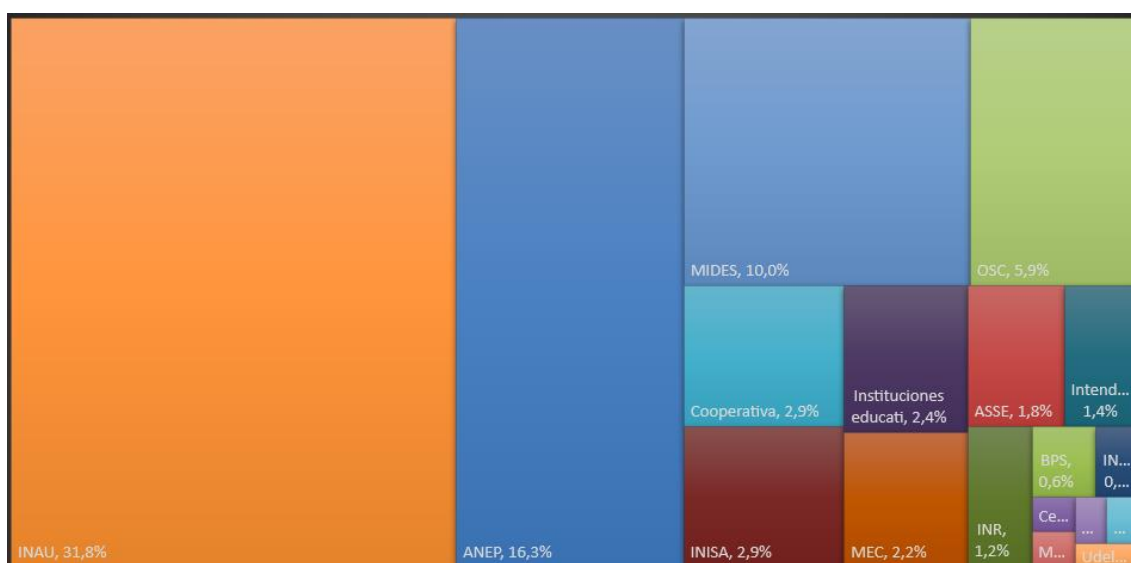
El mayor porcentaje de empleos de las personas tituladas son del ámbito público, con mayor concentración en mujeres (68%) que en varones (64%). Un poco más del 20% trabaja en el ámbito privado con fondos públicos, mientras que es bajo el porcentaje en el ámbito netamente privado, existiendo en este sector una menor presencia de mujeres.

Ámbito de trabajo

	Mujeres	Varones	Total
Privado	9,5%	13,9%	10,2%
Privado con fondos públicos	22,2%	21,5%	22,1%
Público	68,3%	64,6%	67,7%

En el ámbito público, INAU es la institución con mayor concentración de educadoras y educadores sociales trabajando con un 31,8%, seguido de ANEP con 16,3% y luego MIDES con 10%. Dentro de ANEP, se distingue un 0,4% de personas tituladas que se desempeñan en el CFE en el marco de la formación profesional.

Otras instituciones albergan porcentajes sensiblemente menores de profesionales de la educación social, como es el caso de INISA (2,9%) y MEC (2,4%) por su parte, algunas Intendencias, el INR y ASSE presentan entre 1% y 2% de profesionales trabajando. Finalmente, UDELAR, INEFOP, Ceibal y BPS son las instituciones con menos proporción de educadores y educadoras sociales trabajando, no alcanzando el 1%.



El 11,2% del colectivo profesional se desempeña en ámbitos instituciones privadas, entre ellas se destacan OSC, Cooperativas e instituciones de educación formales, en ese orden.

Ordenamiento de las instituciones donde trabajan las y los educadores sociales

Institución	%
INAU	31,8%
ANEP	16,3%
MIDES	10,0%
OSC	5,9%
Cooperativas	2,9%
INISA	2,9%
Instituciones educativas privadas	2,4%
MEC	2,2%
ASSE	1,8%
Intendencias municipales	1,4%
INR	1,2%
Otras instituciones (INEFOP, RENADRO, Udelar, Ceibal, BPS, etc.)	2%

La distribución por sexo en las instituciones de trabajo muestra algunas características relevantes: en INAU - que representa la mayor concentración de profesionales - gran parte son mujeres (87%) y en ANEP - segundo espacio de concentración - se mantiene la tendencia de mujeres en igual nivel. Sin embargo, en el CFE se observa la situación inversa con un 67% de varones. Cabe señalar que esta distinción del CFE separado del total de la ANEP se realiza para observar el impacto de la integración de mujeres y

varones en la formación profesional. Por su parte en la Udelar, también espacio de formación profesional, solamente hay educadores sociales varones trabajando.

Trabajo en el campo profesional

El 84% de las personas tituladas considera que su trabajo es parte del ejercicio de la profesión, declarando los varones estar más activos en el campo profesional con un 90% en relación con las mujeres que alcanzan un 83%.

Al observar el trabajo en campo profesional por departamento de residencia, Rivera (33%) y Treinta y Tres (40%) son los que presentan niveles más bajos de empleabilidad. Cerro Largo, Artigas y Florida alcanzan al 50% de trabajos profesionales en el campo socioeducativo seguidos por Durazno (67%), San José y Paysandú (71%).

Los departamentos con mayor nivel de empleabilidad en el campo profesional son, Montevideo con un 87%, Canelones y Colonia con un 89%, Rocha, Río Negro, Lavalleja y Salto que alcanzan al 100% de educadores y educadores que se desempeñan en actividades del campo profesional.

Atención directa

Constituye un interés particular para este estudio conocer los niveles de atención directa en los desempeños profesionales, entendida ésta como el conjunto de acciones profesionales que se llevan a cabo con distintos sujetos y/o grupos poblacionales.

De las personas tituladas que trabajan en el campo socioeducativo, el 82% desempeñan actividades de atención directa, reportando las mujeres mayor proporción con un 83% contra un 71% en varones.

Trabajo de atención directa					
% Atención directa		% Atención directa por sexo			
SI	NO	Mujer SI	Mujer NO	Varón SI	Varón NO
82%	18%	83%	17%	71%	26%

La atención directa se realiza en mayor proporción con adolescentes y familias, con 81% y 76% respectivamente. Jóvenes y adultos se ubican en un segundo nivel con 51%, mientras que infancias y personas mayores son los grupos que reportan niveles más bajos, correspondiendo 38% y 23% en cada caso.

Población con la que trabajan por sexo			
	Mujer	Varón	Total
Niños y niñas	44%	6%	38%
Adolescentes	81%	83%	81%
Jóvenes	44%	87%	51%
Adultos	50%	60%	51%
Adultos mayores	22%	27%	23%
Familias	76%	75%	76%

Al analizar según el sexo de las personas tituladas, los grupos de población con los que trabajan en atención directa se observan que en ambos casos los y las adolescentes concentran la mayor proporción sin diferencias significativas. En los varones, el segundo grupo de mayor concentración en la atención directa son las personas jóvenes (87%) y en las mujeres son las familias (76%). Una diferencia relevante se encuentra con relación al grupo de niños y niñas, en las mujeres alcanza al 44% y en los varones tan solo un 4%.

Las principales actividades de educadoras y educadores que trabajan en atención directa son las *actividades grupales* y las *actividades individuales*, en tercer lugar, en el caso de las mujeres se encuentra el *trabajo con familias* y en el caso de los varones los *talleres*. La *enseñanza* como una actividad propia del oficio es en el caso de los varones la cuarta actividad destacada y en el caso de las mujeres es la quinta.

Actividades principales	Actividades grupales	Talleres	Actividades recreativas	Actividades individuales	Trabajo con familias	Trabajo comunitario	Enseñanza	Organización de la vida cotidiana
% mujeres en atención directa	91%	76%	66%	91%	79%	68%	63%	60%
% varones en atención directa	92%	88%	65%	92%	73%	69%	85%	63%

Otras tareas

Otro grupo de actividades relevantes en el ejercicio profesional es la *elaboración de informes* y el *trabajo en red*, seguidos por la *coordinación de equipos*. Las actividades de *supervisión de proyectos*, el *diseño de políticas* y la *orientación técnica* tiene mayor presencia en el grupo de varones al igual que las actividades de *investigación* y *extensión*, en estas últimas la diferencia entre varones y mujeres es notoria a favor de los primeros.

Actividades principales	Elaboración de informes	Trabajo en red	Coordinación de equipos	Gestión de proyectos / centros	Diseño de políticas programas proyectos	Supervisión de proyectos	Investigación	Extensión	Orientación técnica
% mujeres en trabajo educativo sociales	84%	79%	59%	34%	29%	14%	8%	5%	38%
% varones en trabajo educativo sociales	78%	74%	59%	47%	38%	29%	25%	16%	40%

Remuneraciones

Como último aspecto a destacar se presenta un cuadro comparativo de los niveles de remuneraciones.

Remuneraciones

Montos a diciembre 2023	Mujeres	Varones	Total
Menos de 25.000	9%	7%	8%
25.000 y 39.000	34%	24%	33%
40.000 y 59.000	33%	35%	33%
60.000 y 80.000	15%	20%	16%
Mas de 80.000	3%	7%	3%
Ns/Nc	2%	2%	2%
Total	100%	100%	100%

En el grupo de menor remuneración las mujeres tienen 2 puntos porcentuales más que los varones y en el grupo de mayor remuneración los varones tienen 4 puntos

porcentuales más que las mujeres. Al igual que en primero, en el segundo grupo de remuneración las mujeres concentran mayor proporción que los varones. En la medida que la remuneración aumenta los varones tienen mayores niveles de ingresos que las mujeres.

4. Asociación profesional

La Asociación de Educadores Sociales del Uruguay (ADESU), desde 1996, tiene como cometidos trabajar en la construcción, promoción y difusión de la Educación Social y la figura profesional en el Uruguay.

Conocimiento de ADESU

Consultadas las personas censadas sobre la existencia de la asociación profesional de educadoras y educadores sociales, un 99% declara conocerla, sin diferencias entre las tituladas en INAU y ANEP.

Conocimiento de la existencia ADESU	INAU	CFE
NO	1%	1%
SI	99%	99%
Total	100%	100%

Afiliación a ADESU

Sobre los niveles de afiliación a ADESU, un 31% de las personas tituladas están afiliadas a la asociación profesional, encontrándose diferencias importantes entre INAU y ANEP. Quienes se titularon en INAU mostraron mayores afiliaciones que ANEP, 38% y 15% respectivamente.

Afiliación a ADESU	INAU	CFE	TOTAL
NO	62%	85%	69%
SI	38%	15%	31%
Total	100%	100%	100%

Actividades que debería realizar ADESU

Acerca de las actividades que esperan que realice la asociación profesional, los censados expresan su preferencia por las siguientes

Espacios de formación	Publicaciones	Convenios laborales	Convenios culturales y recreativos	Encuentros / congresos / coloquios	Grupos de estudio y actualización
96%	87%	88%	85%	93%	88%

Montevideo, marzo de 2024

