



Orientaciones y recomendaciones sobre EaD para Docentes Orientadores en Tecnología Educativa

Montevideo, 22 de abril de 2020

Orientaciones y recomendaciones sobre EaD para Docentes Orientadores en Tecnología Educativa (DOT) (primer semestre virtual 2020)

1- Espacios para la actividad virtual de enseñanza.	1
2- Orientaciones a los equipos de DOT.	2
3- Recomendaciones sobre evaluación en EVEA.	2
Visión pedagógica de la evaluación en EVEA	3
Aportes de la Tecnología Educativa al campo de la evaluación mediada por EVEA.	5
Instrumentos de evaluación.	5
Diseño de evaluaciones para Educación Superior.	11
4- Referencias bibliográficas.	12

1- Espacios para la actividad virtual de enseñanza.

Atendiendo a la resolución N° 2 del Acta N° 10 del 14 de abril de 2020 que establece, que de forma excepcional y fundada, la actividad docente podrá desarrollarse en otras plataformas, distintas al distrito CFE en Schoology, se entiende que:

- Los EVEA son espacios pensados, diseñados y desarrollados con la finalidad de establecer procesos de enseñanza y aprendizaje. Estas plataformas educativas son los espacios específicos para el desarrollo de la actividad docente.
- Las plataformas educativas institucionales son todas aquellas que brinda el CFE y las que están alojadas en dominio institucional y cuentan con soporte técnico informático.
- Estas plataformas deben estar actualizadas y contar con la orientación y el seguimiento pedagógico y didáctico de los equipos de Docentes Orientadores en Tecnología (DOT) pertenecientes a Tecnología Educativa del CFE (UATE)
- Estas características mencionadas buscan enmarcar en un espacio formal e institucional la actividad tanto de docentes como de estudiantes garantizando el acceso y el respaldo académico en un único sitio. En este sentido, el desarrollo de actividades de enseñanza y aprendizaje en un mismo EVEA, para toda la comunidad de CFE, garantiza para los diferentes actores (estudiantes, docentes e institución) un respaldo de la documentación, los procesos y los trayectos formativos realizados, que serían de suma importancia a la hora de establecer un registro en la continuidad académica de cada estudiante.

- El CFE y la ANEP deben velar por la seguridad y el buen uso de los datos personales proporcionados por estudiantes y docentes para el desarrollo de sus actividades de enseñanza y aprendizaje en el contexto digital.

Por lo expuesto la Unidad Académica de Tecnología Educativa entiende que los espacios virtuales adecuados para el desarrollo de la actividad docente en CFE son todas las plataformas educativas que cuenten con soporte y seguimiento institucional.

2- Orientaciones a los equipos de DOT.

Como plantea el perfil de la función, el DOT, adecuándose a la realidad del centro, debe:

- Brindar apoyo y seguimiento personalizado al plantel docente del centro en la incorporación de las Tecnologías Digitales en su práctica docente.
- Diseñar e implementar instancias de formación dirigidas a docentes y a estudiantes del centro relacionadas con el uso de plataformas virtuales y estrategias de educación a distancia.
- Administrar las plataformas virtuales del centro.

Teniendo conocimiento que algunos de los docentes de CFE pueden estar desarrollando actividades con los estudiantes por otros medios distintos a los espacios institucionales los equipos DOT deberán:

- Facilitar la migración a las plataformas educativas de CFE (Schoology CFE, o plataformas moodle en dominio institucional).
- Brindar apoyo pedagógico y didáctico a los docentes que lo soliciten.
- Elevar por iniciativa de las Direcciones a los Docentes Articuladores en Tecnología (DAT) referentes de cada centro las solicitudes de aval excepcionales con la debida fundamentación.

3- Recomendaciones sobre evaluación en EVEA.

Atendiendo a la resolución N° 2 del Acta N° 10 del 14 de abril de 2020 que establece que los docentes adaptarán sus procesos y los procedimientos de evaluación a la modalidad virtual, Tecnología Educativa entiende necesario plantear su enfoque pedagógico sobre la evaluación en EVEA.

Según el Sistema Único Nacional de Formación Docente (2008):

la evaluación/certificación debe abarcar tanto resultados parciales y finales como todo el proceso de aprendizaje que el estudiante realiza, entendido como cambio de sus esquemas referenciales en la comprensión crítica de la realidad y en la posibilidad de obrar fundamentadamente sobre ella (SUNFD 2008, p. 86)

Entendemos que en el marco de esta emergencia sanitaria hay una oportunidad para resignificar el uso de los espacios virtuales en la EaD, espacios en los que la modalidad, sería deseable que fuera distinta a la de los esquemas tradicionales (aula cerrada, un

profesor que dirige, contenidos seleccionados por este, etc.) a fin de utilizar y potenciar todas sus ventajas.

Específicamente en relación a la evaluación, acordamos con Elena Cano (2012) en que “La evaluación debe estar diseñada en relación con los objetivos o resultados de aprendizaje buscados. Por lo tanto, no habrá estrategias evaluativas buenas ni malas, sino coherentes o no con los propósitos que se persiguen.” (p. 16)

Coincidimos con la autora en la pertinencia de “diversificar los agentes que intervienen en la evaluación”, haciendo partícipes a los estudiantes del proceso, autoevaluándose y a sus pares con criterios transparentes y reflexionando sobre los procesos que han llevado adelante. Tal como ella lo expresa:

La evaluación para el aprendizaje requiere de un cambio cultural que lleve a verla como oportunidad de aprendizaje, que lleve a compartir el poder de los procesos evaluativos con los implicados y que enfatice los procesos de reflexión sobre el proceso seguido para realizar una tarea. (p. 28)

Desde Tecnología Educativa, hemos constatado en diversas instancias de EaD que la mayoría de los estudiantes comienza a resolver las tareas planteadas sin planificar demasiado ¿qué harán?, ¿cómo? y ¿cuándo? Por esto, creemos que hay dos estrategias particulares que pueden favorecer el aprendizaje del estudiante en estos entornos, y que las mismas deben ser previstas y planificadas por el docente. Estas son: la autorregulación, y la devolución.

Sobre la autorregulación, es formativo para el estudiante sistematizar el recorrido que ha realizado y los resultados obtenidos. En este sentido, los esquemas, los mapas conceptuales, los portafolios o las rúbricas pueden servir para tal propósito.

En relación a las devoluciones deben ser de calidad, explícitas, claras, exhaustivas; enfocándose en la tarea (no en la persona) y clarificando los errores y sus motivos, además de brindar posibles alternativas de solución.

En esta línea de recomendaciones, queremos compartir de forma sucinta los principales lineamientos pedagógicos de la evaluación en EVEA de la Unidad Académica de Tecnología Educativa.

Visión pedagógica de la evaluación en EVEA

Consideramos pertinente iniciar este apartado proponiendo algunas preguntas que posibiliten la reflexión, planteadas por Morgan y O'Really (2003 en Dorrego 2010:22), sobre la especificidad de la evaluación en línea:

- ¿Cuáles nuevas oportunidades de aprendizaje y evaluación deben crearse mediante el aprendizaje en línea?
- ¿Cuáles fundamentos pedagógicos deben sustentar la evaluación en línea significativa?
- ¿Cuáles son las pérdidas y ganancias de las tecnologías en línea para los alumnos y

profesores en la educación a distancia?

- ¿Pueden los modelos de evaluación tradicionales transferirse directamente al ambiente en línea, o se necesitan nuevas formas de explicación de los propósitos y formas de la evaluación?

Desde nuestros supuestos pedagógicos consideramos que la evaluación debe ser parte de un proceso individual y colectivo que permita no sólo acreditar saberes, sino generar nuevos aprendizajes. Y tal como plantea Santos Guerra (2017) dependiendo de en qué paradigma o concepción de evaluación nos ubiquemos será también cómo se diseñan nuestras prácticas de enseñanza, así como los perfiles profesionales, ya que la evaluación conlleva una dimensión pedagógica pero también psicológica, política y moral.

En este sentido, acordamos con Barberá (2006) que existen cuatro dimensiones de la evaluación en Entornos Virtuales de Enseñanza y Aprendizaje:

1. **Evaluación del aprendizaje**, se refiere a la función más normativa de la evaluación al considerar la capacidad de los estudiantes en determinado ámbito frente a la sociedad. Si bien se reconoce la importancia de la evaluación acreditativa, se entiende que la evaluación va más allá de este hecho.
2. **Evaluación para el aprendizaje**, en este tipo de evaluación se prioriza la retroalimentación alrededor del contenido y del quehacer académico, en un marco de diálogo entre docentes y estudiantes. “Se ofrece una ayuda y respuesta ajustada, coherente, y contextualizada en la materia de estudio que sirve para avanzar en el conocimiento.” (2006:6)
3. **Evaluación como aprendizaje**, esta dimensión contempla el aprendizaje mismo de la dinámica evaluativa en cuanto análisis y reflexión de las propias prácticas educativas llevadas a cabo por los propios alumnos. Esta reflexión aprendida conlleva la posibilidad de regular el propio aprendizaje adaptándolo a los fines educativos y a los intereses personales. La dinámica reflexiva en el marco de la evaluación es un hecho singular que sólo la facilitan algunas opciones metodológicas de evaluación (por ejemplo, evaluación por portafolios). (2006:6)
4. **Evaluación desde el aprendizaje**, es comúnmente aceptada la idea de que aprender es conectar el conocimiento nuevo al que accedemos por primera vez con el conocimiento que ya poseemos. Por tanto, esta conexión se tiene que desarrollar de manera significativa por lo que es condición necesaria conocer el punto de partida de ese conocimiento, es decir, lo que se sabe previamente al acto educativo. De este modo, los conocimientos previos y el sentido con el que accede el alumno a los aprendizajes devienen elementos esenciales para la docencia pudiendo desde allí anclar y desarrollar lo que se enseña a los alumnos. Estas cuatro dimensiones entrelazadas en la práctica evaluativa quizá no aseguran un aprendizaje sin errores pero facilitan sobremanera el cambio educativo en los contextos formales de enseñanza y aprendizaje. (2006:6)

Aportes de la Tecnología Educativa al campo de la evaluación mediada por EVEA.

De acuerdo con Elena Barberá (2006) la multidimensionalidad de la evaluación de aprendizajes, permite comprender la complejidad de este tema. La autora plantea que el campo de la tecnología educativa ha aportado tres grandes cambios a la evaluación:

1. **Evaluación automática**, en el sentido de que “la tecnología contiene bancos de datos que se relacionan entre ellos y se puede ofrecer a los alumnos respuestas y correcciones inmediatas.” (p. 7) Un ejemplo de este tipo de pruebas en la plataforma de CFE puede ser la herramienta cuestionario, en la que se incluyen respuestas correctas.
2. **Evaluación de tipo enciclopédica**, hace referencia al cúmulo de contenidos que se manejan de una fuente más compleja o de diferentes fuentes. En este caso la ejemplificación más clara se refiere a la elaboración de trabajos monográficos de ensayo sobre una temática específica y para el que se cuenta con internet como repositorio de información excepcional y muy completa (p.7)
3. **Evaluación colaborativa**, que la autora destaca, expresando que “esta aportación tiene diferentes ilustraciones como los debates virtuales, los foros de conversación y los grupos de trabajo” (p.7)

Instrumentos de evaluación.

En la línea de los aportes de la Tecnología Educativa al campo de la evaluación, compartimos el siguiente esquema que aporta instrumentos de evaluación del aprendizaje y se basa en la propuesta de Quesada (2006).

EVALUACIÓN

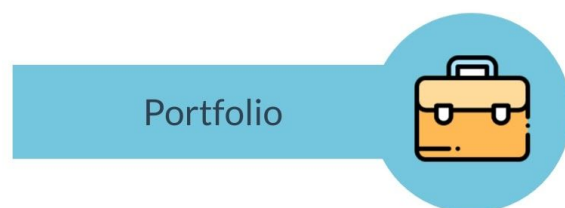
ALGUNOS INSTRUMENTOS

(Campos N., Méndez, E., 2017)

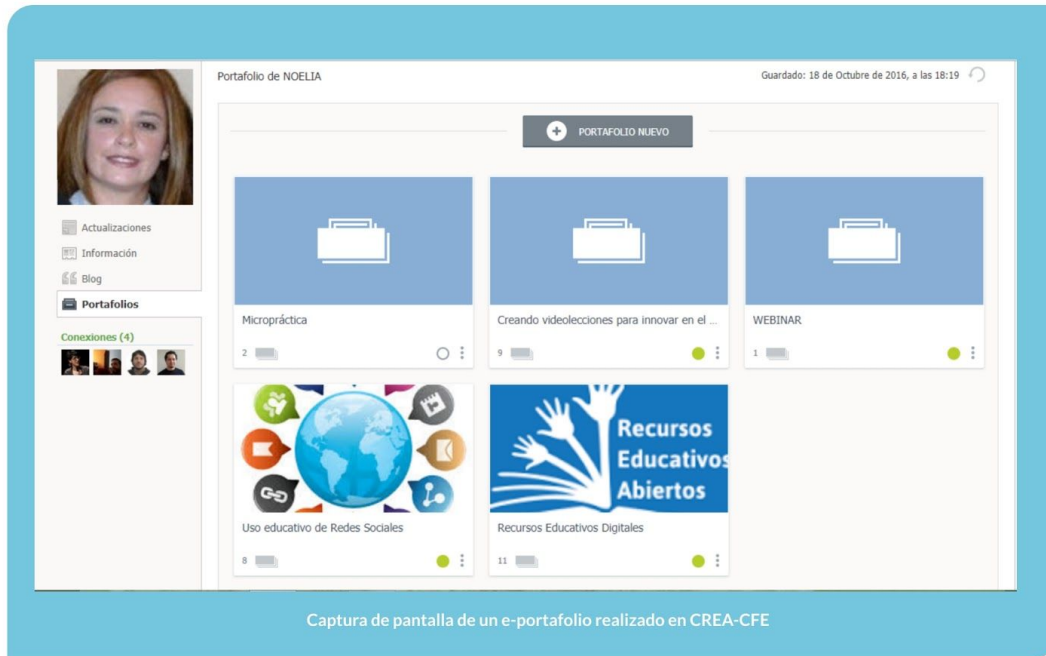


En el caso del portafolio electrónico (e-portafolios o Portfolios) aplicado a la educación se trata de:

una recopilación organizada de muestras de trabajo seleccionadas en formato digital que evidencian el proceso y los resultados del aprendizaje demostrando la calidad y el nivel de logro de las competencias planteadas. El e-portafolio se estructura de tal manera que se deja constancia evolutiva de competencias de difícil captura mediante otros instrumentos como: experiencias personales de aprendizaje, cuestionamiento de preguntas prácticas, plasmación de realidades profesionales, progresión en la resolución de problemas, inquietud por avanzar e indagar, hábito de planificación personal en relación a objetivos propios, resolución de dilemas sobre la profesión o la materia de estudio, etc (Barberá,E.; De Martín,E. 2009:12)



La plataforma CREA CFE tiene la opción de crear Portfolios, como muestra el siguiente ejemplo.



Relato autobiográfico

mismo" (2018: 558).

De acuerdo a Marín Ossa (2018), "autobiografía es un relato de un autobiógrafo que relata en primera persona, episodios y acontecimientos de su vida, y para ello usa los lenguajes y medios que le sean útiles para re- presentarse a sí



De acuerdo a Fernández (2010),

Las rúbricas son guías de puntuación usadas en la evaluación del desempeño de los estudiantes que describen las características específicas de un producto, proyecto o tarea en varios niveles de rendimiento, con el fin de clarificar lo que se espera del trabajo del alumno, de valorar su ejecución y de facilitar la proporción de feedback (retroalimentación) (Andrade, 2005; Mertler, 2001) (2010:24)

Las rúbricas se constituyen en una autoevaluación para el alumno, a la vez que le otorga seguridad ya que conoce de manera anticipada los aspectos con los que será evaluado. Existen mucho ejemplos de rúbricas en el sitio [Rubistar](#)

Rúbrica



	Excelente	Bueno	Suficiente	Insuficiente
Reflexión	Reflexiona en profundidad en relación a la consigna, incorporando una mirada personal basada en su experiencia.	Reflexiona incorporando algún elemento de su experiencia personal.	Su reflexión es superficial, realiza pocos aportes.	No reflexiona, participa, o su participación no establece relación con la temática.
Aplicación de conceptos	Sustenta su posición con datos y referencias al tema demostrando la lectura del material propuesto.	Sus contribuciones reflejan entendimiento y lectura del material.	Sus contribuciones son breves con poca relación de los contenidos leídos.	No establece relación con el material aportado. No denota lectura de los materiales.
Sintaxis. Extensión	Respuesta con excelente estructuración lo cual facilita su comprensión. Maneja de forma adecuada la extensión de su intervención.	Utiliza vocabulario adecuado. Respuesta bien estructurada. La extensión de su intervención es apropiada.	Respuesta muy coloquial. La extensión no es adecuada. Presenta algunas dificultades en la estructuración de su respuesta.	La extensión no es adecuada. La estructura sintáctica presenta varios errores. Las ideas no se expresan claramente.
Interacción con pares (Intercambio)	Analiza y enriquece la discusión, realiza aportes significativos en el intercambio con sus compañeros.	Se esfuerza por sustentar su opinión, aporta al intercambio y realiza retroalimentación a sus compañeros.	Sus aportes son repetitivos. Puede reflexionar más profundamente sobre los aportes de sus compañeros. Su opinión es superficial.	No interviene en los aportes de sus compañeros.

Rúbrica de evaluación utilizada en el curso “Enseñar y Aprender en la virtualidad” de la UATE.



Pruebas objetivas

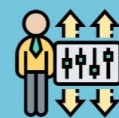
“La prueba objetiva se usa cada vez menos por parte del profesor para evaluar el trabajo de sus alumnos. En cambio es común en los cursos a distancia, en línea, sobre todo por la posibilidad que proporciona de calificarse en forma automatizada y de

estructurar pruebas paralelas a partir de un banco de reactivos.” (Chacón, 1994, en Quesada 2006: 7).

Estos instrumentos requieren forzosamente el uso de la computadora. El primero refiere la prueba en la cual las preguntas se presentan al evaluado de acuerdo con su nivel de habilidad, de manera que se tienen pruebas individualizadas. El segundo corresponde a una modalidad de las adaptativas, con la diferencia de que en ellas el alumno elige el nivel de dificultad de cada una de las preguntas que se le plantean. Ambas se presentan en formato de prueba objetiva.

Son poco usadas como parte integrante de la enseñanza tradicional, en cambio son altamente recomendables para la educación a distancia “en línea”, ya que permiten un diagnóstico personal continuo del nivel de aprendizaje alcanzado (Van Horn, 2003 en Quesada 2006: 7-8).

Pruebas adaptativas y autoadaptativas





Pruebas de ensayo

En esta prueba el evaluado debe escribir sus respuestas, las cuales comúnmente tienen una extensión de más de un párrafo(...) Puede incluir casos, informes de campo, etc.

Muy comunes en la enseñanza tradicional por la facilidad de su elaboración, aunque resultan difíciles de calificar. Se usan también en la educación a distancia “en línea”, aunque ameritan de la participación indispensable del tutor o asesor para su revisión (Chacón, 1994 en Quesada 2006: 8).

Son las que se hacen a lo largo de la clase en la enseñanza tradicional o de los textos en la educación a distancia. En ambos casos se usan con frecuencia, aunque en el aula se les aplica de manera azarosa, sin planear y sin tener un objetivo explícito. En la enseñanza a distancia, en línea, están planeadas, tienen un propósito particular, elaboradas concienzudamente, son pertinentes. (García, 2001, en Quesada 2006: 7)

Preguntas intercaladas



El evaluado elabora un informe o proyecto del tema seleccionado. Igual que la prueba de ensayo requiere de la expresión escrita, en este caso en varias cuartillas. Usual en la enseñanza tradicional. Es muy útil para evaluar la integración de conocimientos, pero como se tienen versiones diferentes,

una por cada estudiante, en la educación a distancia “en línea” no se puede calificar en forma automatizada; amerita de la participación del tutor. Tanto en la prueba de ensayo, como en el proyecto, deben establecerse claramente los criterios de calificación y de preferencia incluir para el tutor una respuesta modelo que le ayude a normar su criterio y permita homologar los juicios de todas las personas que fungen como tales. (Quesada 2006:8)



Proyectos

Mapa conceptual



Es la representación esquemática de un tema. Funciona como estrategia de aprendizaje, como recurso tipográfico en los textos, pero también como instrumento de evaluación (Taricani y Clariana, 2006 y

Tsai, Lin y Yuan, 2000). Su empleo en la enseñanza tradicional se está generalizando a pesar de las complicaciones que conlleva su calificación. En la modalidad a distancia “en línea” se utiliza, pero no de manera amplia, ya que enfrenta la dificultad de que su uso supone que los alumnos conocen lo que es un mapa conceptual, cómo elaborarlo y la forma de dibujarlo en la computadora. Para concluir este apartado vale la pena señalar que al juzgar la calidad de los cursos a distancia “en línea” no se puede soslayar la valoración de la pertinencia de los instrumentos elegidos para evaluar el aprendizaje, tanto en forma diagnóstica, como formativa y sumaria (Quesada, 2006:10)



Lista de verificación

Este instrumento permite registrar si una cualidad o característica del atributo evaluado se encuentra presente. Se usa para juzgar ejecuciones o productos. Poco común en la enseñanza tradicional, con excepción de algunas disciplinas como la medicina, en la que se emplea para calificar

la práctica de los residentes. La educación a distancia “en línea” echa mano de ella sobre todo para que el alumno evalúe por sí mismo sus actividades, al considerar los criterios incluidos en la lista, referidos a una ejecución o producto deseables. También se incluyen como recurso del tutor con el propósito de indicarle criterios precisos para evaluar a los alumnos. (Quesada 2006:8-9)

Diseño de evaluaciones para Educación Superior.

En cuanto al diseño de las evaluaciones, tomamos las recomendaciones de Morgan y O`Reilly (2002), citados por Dorrego, E (2010:26-30), quienes presentan un conjunto de métodos adecuados, a partir de los principales logros de aprendizaje del estudiante que se consideran deseables en cualquier programa de estudio en la Educación Superior.

- **Pensar críticamente y hacer juicios.** Se puede evaluar mediante la producción de ensayos, reportes y diarios. Ensayos enfocados en el desarrollo de un argumento sustentado apoyado por una evaluación crítica de evidencia apropiada. Reportes que requieren que la información sea representada cohesivamente, destacando eventos y problemas, junto con soluciones o acciones recomendadas. Diarios que requieren reflexiones personales sobre incidentes críticos, eventos o asuntos y registrar el aprendizaje alcanzado como resultado. Para el desarrollo de esta producción se pueden utilizar recursos como: editores, blog, wikis, drive.
- **Comunicación.** Se pueden evaluar las habilidades y destrezas que los estudiantes han desarrollado para transmitir lo aprendido sobre una temática abordada de forma escrita, oral y visual. Algunos recursos a utilizar: reportes, diarios, ensayos, foros, poster, vídeos, infografías, blogs.
- **Demostración de conocimiento y de comprensión.** Es una habilidad muy amplia, generalmente se evalúa junto a otras habilidades de alto nivel como pensamiento crítico y solución de problemas. Incluye identificar, descubrir, relatar, recordar y reportar. Algunos recursos a utilizar: cuestionarios, wiki, drive.

- **Acceso y gestión de la información.** Habilidades de acceso y evaluación de información. Algunos recursos que se pueden utilizar son: fichas de revisión y comentarios de bibliografía, uso de bases de datos, infografías.
- **Diseño, creación y actuación.** Generalmente se utiliza para evaluar en áreas tales como arquitectura o diseño. Se usan recursos de diseño, presentaciones, videos.
- **Resolución de problemas.** Implica discernir información, uso de teorías para interpretar hechos, buscar consensos, planificar acciones. En este punto se pueden utilizar una amplia cantidad de recursos tales como: objetos de aprendizaje, drive, wiki, blog, portafolio, foros.
- **Desempeñar procedimientos y evaluar técnicas.** Las habilidades evaluadas incluye el uso de equipos, el seguimiento de procedimientos y protocolos. Puede requerir hacer actividades presenciales o contar con un mentor o asesor en el lugar de la práctica. Algunos recursos que se pueden utilizar son: simuladores, test, videos, grabaciones.
- **Gestión y desarrollo de sí mismo.** Se promueve el desarrollo de ciertas habilidades para ayudar a los estudiantes a asumir la responsabilidad de su propio aprendizaje y desarrollo. Generalmente se evalúa a través de: diarios, autobiografías, portafolios, contratos de aprendizaje.

4- Referencias bibliográficas.

Barberá, E. (2006) Aportaciones de la tecnología a la e Evaluación RED. Revista de Educación a Distancia. Recuperado en: <http://www.um.es/ead/red/M6>

Barberá, E.; De Martín, E. (2009) Portfolio electrónico: aprender a evaluar el aprendizaje. Editorial UOC

Campos, N.; Méndez, E. (2017) Entornos virtuales de enseñanza y aprendizaje. Ponencia en Universidad Pontificia Bolivariana. Montería. Colombia.

Cano, Elena (editora) (2012). Aprobar o aprender. Estrategias de evaluación en la sociedad red. Col·lecció Transmedia XXI. Laboratori de Mitjans Interactius. Universitat de Barcelona. Barcelona.

Dorrego, E. (2010) Educación a Distancia y Evaluación de los Aprendizajes. Docencia Universitaria, Volumen XI, N° 1. Recuperado en: http://www.ucv.ve/fileadmin/user_upload/sadpro/Documentos/docencia_vol11_n1_2010/4_Art_elena_dorrego.pdf [Fecha de última consulta: 22 de abril de 2020]

Fernández, A. Revista de Docencia Universitaria Vol.8 (n.1) 2010. Recuperado en: http://red-u.net/redu/documentos/vol8_n1_completo.pdf

Marín Ossa, D. L. (2018). Coordenadas del video autobiográfico. El relato de la experiencia de vida mediada, mediática y mediatizada. Revista Brasileira de Pesquisa (Auto) biográfica, 3(8), 548-563

Martínez, L. V., & del Moral Pérez, M. E. (2010). E-portafolios y rúbricas de evaluación en ruralnet. Pixel-Bit. Revista de Medios y Educación, (37), 93-105. Recuperado en: <http://www.redalyc.org/pdf/368/36815118008.pdf>

Morgan y O` Reilly (2002) Assessing Open and Distance Learners, London: Kogan Page.

Quesada Castillo, R. (2006, Septiembre). Evaluación del aprendizaje en la educación a distancia “en línea”. RED. Revista de Educación a Distancia, número M6 (Número especial dedicado a la evaluación en entornos virtuales de aprendizaje). Recuperado en: <https://www.um.es/ead/red/M6/quesada.pdf>

Santos Guerra, M. (2017) Evaluar con el corazón. De los ríos de las teorías al mar de la práctica. Rosario: Homo Sapiens Ediciones.

Sistema Único Nacional de Formación Docente (2008). Plan Nacional Integrado de Formación Docente Recuperado en: http://www.cfe.edu.uy/images/stories/pdfs/plan_nacional/sundf_2008.pdf [Fecha de última consulta: 22 de abril de 2020]

Fuente de la iconografía utilizada: colecciones de <https://www.flaticon.com/>, disponibles de forma libre con una [Licencia Flaticon](#).



Coordinación Nacional - Docentes Articuladores de la Unidad Académica de Tecnología Educativa - CFE/ANEP

Este material se distribuye bajo una [Licencia Creative Commons Atribución-CompartirIgual 4.0 Internacional](#).